

ΑΡΧΑΙΟΛΟΓΙΚΟ  
ΜΟΥΣΕΙΟ ΑΡΓΟΥΣ  
ARCHAEOLOGICAL  
MUSEUM OF ARGOS

ΑΡΓΟΛΙΔΑ / ARGOLIS



Η πρώτη μουσειακή συλλογή στο Άργος δημιουργήθηκε το 1878 από τον Π. Σταματάκη, στο ισόγειο του Δημαρχείου, με την ταξινόμηση γλυπτών και αναγλύφων από την πόλη και την ευρύτερη περιοχή. Το κτίριο του νέου Μουσείου εγκαινιάστηκε το 1961 και προσαρτήθηκε στην Οικία Καλλέργη, η οποία χρησιμοποιείται για τον ίδιο σκοπό από το 1957. Στο Μουσείο του Άργους εκτίθενται ευρήματα που προέρχονται από ανασκαφικές έρευνες στην αρχαία αγορά και στο θέατρο, στο μυκηναϊκό νεκροταφείο της Δειράδος (λόφος του Προφήτη Ηλία), στη Λέρνα και από σωστικές ανασκαφές.

Στον προθάλαμο του ισόγειου του νέου κτιρίου εκτίθενται ψηφιδωτό της προσωποποίησης της Αφθονίας ή του Φθινοπώρου (4ος αι. μ.Χ.), πιθάρια των μεσοελλαδικών και των μυκηναϊκών χρόνων και δύο μεγάλα ταφικά αγγεία της γεωμετρικής περιόδου.

Στην κυρίως αίθουσα ευρήματα από τα μεσοελλαδικά έως και τα κλασικά χρόνια είναι αδιάψευστοι μάρτυρες της συνεχούς κατοίκησης της πόλης τις αντίστοιχες περιόδους. Από τη μεσοελλαδική περίοδο (1900-1600 π.Χ.) ξεχωρίζουν τα «αργεία» τεφρά και καστανά μινύεια αγγεία. Ακολουθούν τα κτερίσματα τάφων από νεκροταφεία του Άργους, και κυρίως από το μυκηναϊκό νεκροταφείο της Δειράδος.



Οι «σκοτεινοί αιώνες» (υπομυκηναϊκά και πρωτογεωμετρικά χρόνια, 1100-900 π.Χ.) με τη γραμμική διακόσμηση και τα μικρά σχήματα των αγγείων είναι το μεταβατικό στάδιο προς τη γεωμετρική περίοδο (900-700 π.Χ.), όπου το Άργος διακρίνεται και πάλι. Από τα αγγεία ξεχωρίζουν οι κρατήρες όλων των φάσεων διακοσμημένοι με πουλιά, άλογα και βαθμιδωτούς μαϊάνδρους, προσφιλή θέματα του αργεϊκού εργαστηρίου. Σε τάφους των γεωμετρικών χρόνων βρέθηκαν η χάλκινη πανοπλία, οι σιδερένιοι οβελίοι, οι κρατευτές σε σχήμα πλοίου και διάφοροι δακτύλιοι. Οι χάλκινες περόνες του Άργους

αποδεικνύουν ότι κατά τον 9ο και τον 8ο αι. π.Χ. υπάρχει σημαντική παραγωγή χάλκινων αντικειμένων. Από τα εκθέματα των υστερογεωμετρικών χρόνων αξιοπρόσεκτα είναι τα πήλινα ομοιώματα καρπών ροιάς: σύμβολα γονιμότητας και καρποφορίας, συνδέονται με χθόνιες θεότητες ή με θεότητες που η αρχική τους υπόσταση ήταν χθόνια.

Στις εντοικισμένες προθήκες του ισόγειου εκτίθενται: το όστρακο κρατήρα με τη σκηνή της τύφλωσης του Πολύφημου από τον Οδυσσέα και τους συντρόφους του (7ος αι. π.Χ.), κρατήρες με ταινιωτή διακόσμηση και χειροποίητα έργα κοροπλαστικής, που αποτελούν χαρακτηριστικές δημιουργίες εγχώριων εργαστηρίων κατά τη διάρκεια της αρχαϊκής περιόδου. Ευρήματα κλασικών χρόνων, όπως ο κρατήρας του ζωγράφου του Ερμώνακτα, αγγεία (πιξίδες, κύλικες) από την Κόρινθο και την Αττική και δύο όστρακα ντόπιων μελανόμορφων αγγείων ολοκληρώνουν τα εκθέματα της αίθουσας του ισόγειου.

Στο χώρο της σκάλας που οδηγεί στον πρώτο όροφο, υπάρχουν μαρμάρινο επίκρανο αρχαϊκών χρόνων, βυζαντινό θωράκιο με παγώνι και ένα τραπεζοφόρο.

Στο διάδρομο και το ισόγειο του Καλλεργείου παρουσιάζεται η συλλογή της Λέρνας με ευρήματα από τις ανασκαφές στον προϊστορικό συνοικισμό, που κατοικήθηκε συνεχώς από τα νεολιθικά χρόνια έως το τέλος της εποχής του Χαλκού. Ξεχωρίζουν το νεολιθικό γυναικείο ειδώλιο, η πρωτοελλαδική κυκλική εστία, τα πήλινα σφραγίσματα από την Οικία των Κεράμων κτλ.

Στον πρώτο όροφο του κτιρίου εκτίθενται ρωμαϊκά αντίγραφα έργων των κλασικών και των ελληνοιστικών χρόνων. Στον προθάλαμο, δεσπόζει το άγαλμα Ηρακλή τύπου Famese από πρωτότυπο έργο του 4ου αι. π.Χ. του Λύσιππου, καθήμενες Μούσες, άγαλμα Υγείας, επιτύμβια ανάγλυφα, δύο αττικά μαρμάρινα τραπεζοφόρα της όψιμης αρχαιότητας (Διόνυσος με τράγο και Γανυμήδης με αετό), άγαλμα του Γανυμήδη από έργο του 5ου αι. π.Χ. κ.ά.

Στην κυρίως αίθουσα παρουσιάζονται επιτύμβια ανάγλυφα, κεφαλή Σοφοκλή τύπου Famese (αντίγραφο έργο του 3ου αι. π.Χ.), ανάγλυφα των Ευμενίδων (4ος και 3ος αι. π.Χ.), άγαλμα Αφροδίτης τύπου Frejus, πορτραίτο του Γέτα (3ος αι. μ.Χ.), άγαλμα Αθηνάς, πεπλοφόρος, Διόνυσος στον τύπο του σαυροκτόνου, Μούσα με λύρα, Ερμής, Διόνυσος ή Σάτυρος στον τύπο του οινοχοούτου κτλ. Εκτός από τα γλυπτά στον ίδιο χώρο εκτίθεται και ψηφιδωτό του τέλους του 4ου αι. μ.Χ.

Στο δάπεδο της στοάς του κήπιου του Μουσείου έχουν ενσωματωθεί ψηφιδωτά, όπου σε διάχωρα αποδίδονται: αγγείο με βλαστούς κληματίδας και πτηνά (6ος αι. μ.Χ.), οι δώδεκα μήνες του έτους με τα σύμβολά τους, κυνηγετικές παραστάσεις και διονυσιακή σκηνή (β' τέταρτο του 6ου αι. μ.Χ.), καθώς και τμήμα ψηφιδωτού με τις τέσσερις εποχές του έτους σε προτομές και την προσωποποίηση της Απόλλευσης (τέλη 5ου αι. μ.Χ.). Στην ίδια στοά υπάρχουν ακόμη άγαλμα Ασκληπιού με τον ομφαλό, αρχαϊκό κιονόκρανο, ένα κολοσσικό προσωπείο θεού, κεφάλι Μέδουσας κ.ά.

The first museum collection was created in 1878 by P. Stamatakis on the ground-floor of the Town Hall, where he classified the sculptures and reliefs from the city and the surrounding area. The new Museum building was inaugurated in 1961 and annexed to the Kallergis residence, which had been used for this same purpose since 1957. In the Argos Museum are displayed finds from excavations in the ancient agora and theatre, the Mycenaean cemetery at Deiras (Prophitis Ilias hill), from Lerna and from rescue excavations.

In the antechamber on the ground floor of the new building are displayed a mosaic with the personification of Abundance or Autumn (4th c. AD), Middle Helladic and Mycenaean pithoi, and two large funeral vases of the Geometric period.

The finds in the main room, dating from Middle Helladic to Classical times, are witnesses to the continuous occupation of the city over the periods in question. The outstanding finds of the Middle Helladic period (1900-1600 BC) are the "Argive" grey and brown Minyan vases. These are followed by grave offerings from tombs in the cemeteries of Argos, especially the Mycenaean cemetery at Deiras.

The "Dark Ages" (sub-Mycenaean and Protogeometric periods: 1100-900 BC), with their linear decoration and small vase shapes, are a transitional phase to the Geometric period (900-700 BC), in which Argos once more played a distinctive role. The best of the vases are the kraters of all phases, decorated with the birds, horses and stepped meander patterns which were the favourite motifs of the Argive workshop. The bronze panoply, the iron spits, the "barbecue" in the shape of a ship, and a variety of finger-rings were all found in Geometric tombs. The bronze pins from Argos demonstrate that there was significant production of bronze objects in the 9th and 8th c. BC. Notable amongst the finds of the Late Geometric period are the clay models of pomegranate, symbols of fertility and fecundity associated with chthonic deities or deities that were originally of a chthonic character.

The showcases built into the walls on the ground-floor contain: a sherd from a krater with a scene of the blinding of Polyphemos by Odysseus and his companions (7th c. BC), kraters with a decoration of bands, and handmade figurines – all characteristic products of local workshops during the Archaic period. Finds of the Classical period, such as the krater by the Hermonax painter, vases (pyxides and kylikes) from Corinth and Attica, and two sherds from local black-figure vases complete the display in the ground-floor room.

In the area of the staircase leading to the first floor are a marble architrave block of Archaic times, a Byzantine closure slab with a peacock, and a table support.

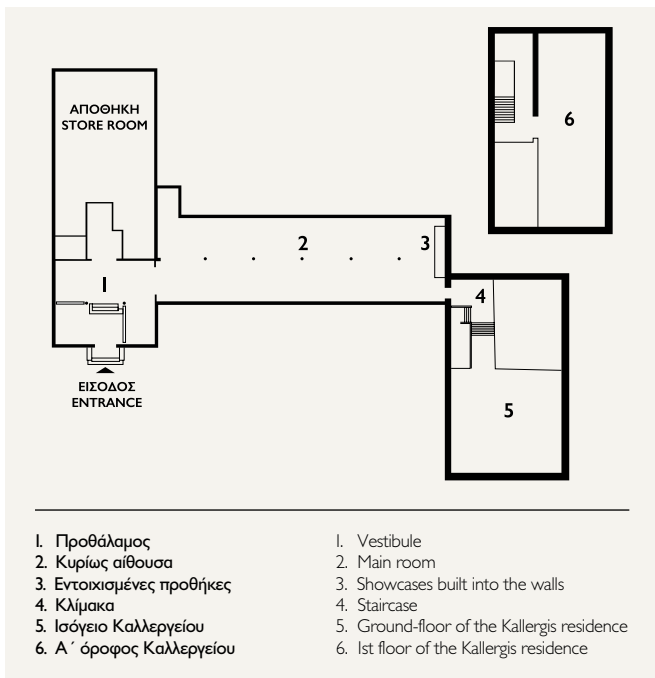
The corridor and ground-floor of the Kallergis house are devoted to the Lerna collection, with finds from the excavations at the prehistoric settlement which was occupied continuously from the Neolithic period to the end of the Bronze Age. Outstanding exhibits are the Neolithic female

figurine, the Early Helladic circular hearth and the clay sealings from the House of the Tiles.

The first floor of the building has a display of Roman copies of Classical and Hellenistic sculptures. The antechamber contains a statue of Herakles in the Farnese type – a copy of a 4th c. BC original by Lysippos – seated figures of Muses, a statue of Hygeia, grave reliefs, two marble Attic, table supports dating from late antiquity (Dionysos with a goat and Ganymede with an eagle), a statue of Ganymede that is a copy of a 5th c. BC work, and so on.

The main room is devoted to grave reliefs, a head of Sophokles in the Farnese type (copy of a 3rd c. BC original), reliefs of the Eumenides (4th and 3rd c. BC), a statue of Aphrodite in the Frejus type, a portrait of Getas (3rd c. AD), a statue of Athena wearing a peplos, Dionysos in the type of the Sauroktonos (Lizard-slayer), a Muse with a lyre, Hermes, Dionysos or a Satyr in the type of the Wine-pourer, and so on. In addition to the sculpture, this room houses a mosaic dating from the late 4th c. AD.

Mosaics are incorporated in the floor of the portico in the Museum garden, with panels containing: a vase with vine tendrils and birds (6th c. AD), the twelve months of the year with their symbols, hunting scenes and a scene of Dionysiac revelry (second quarter of the 6th c. AD), and part of a mosaic with the four seasons of the year in medallions and a personification of Pleasure (late 5th c. AD). The same portico also houses a statue of Asklepios with the omphalos, an Archaic capital, a colossal mask of a god, a head of Medusa, and so on.



1. Προθάλαμος
2. Κυρίως αίθουσα
3. Εντοιχισμένες προθήκες
4. Κλίμακα
5. Ισόγειο Καλλεργείου
6. Α΄ όροφος Καλλεργείου

1. Vestibule
2. Main room
3. Showcases built into the walls
4. Staircase
5. Ground-floor of the Kallergis residence
6. 1st floor of the Kallergis residence



ΑΡΧΑΙΟΛΟΓΙΚΟ  
ΜΟΥΣΕΙΟ ΑΡΓΟΥΣ  
ARCHAEOLOGICAL  
MUSEUM OF ARGOS

ΑΡΓΟΛΙΔΑ / ARGOLIS



**i** T: 27510 68819

ΚΕΙΜΕΝΑ: Α. ΜΠΑΝΑΚΑ-ΔΗΜΑΚΗ  
ΓΕΝΙΚΗ ΕΠΙΜΕΛΕΙΑ:  
ΤΑΠ, ΔΙΕΥΘΥΝΣΗ ΔΗΜΟΣΙΕΥΜΑΤΩΝ  
ΚΑΛΛΙΤΕΧΝΙΚΗ ΕΠΙΜΕΛΕΙΑ: ΜΟΥΝΤΖΟΥΡΗ  
ΑΘΗΝΑ

TEXT: A. BANAKA-DEMAKI  
GENERAL SUPERVISION:  
ARF, PUBLICATIONS DEPARTMENT  
LAYOUT: MOUNTZOURI ATHINA



ΜΝΗΜΕΙΑ ΚΑΙ ΜΟΥΣΕΙΑ ΤΗΣ ΕΛΛΑΔΑΣ  
MONUMENTS AND MUSEUMS OF GREECE  
e-Ticketing system



**ΕΛΛΗΝΙΚΗ ΔΗΜΟΚΡΑΤΙΑ**  
**HELLENIC REPUBLIC**  
Υπουργείο Πολιτισμού και Αθλητισμού  
Ministry of Culture and Sports



Ταμείο Αρχαιολογικών Πόρων  
Archaeological Resources Fund

[www.tap.gr](http://www.tap.gr)