

ΑΡΧΑΙΟΛΟΓΙΚΟ
ΜΟΥΣΕΙΟ ΑΜΦΙΣΣΑΣ
ARCHAEOLOGICAL
MUSEUM OF AMPHISSA

ΦΩΚΙΔΑ / PHOKIS





Η έκθεση του Αρχαιολογικού Μουσείου Άμφισσας φιλοξενείται σε μια αστική οικία των αρχών του 20ού αιώνα, που σηματοδοτεί την ιστορία της Άμφισσας και της νεότερης Ελλάδας, αφού στην ίδια θέση παραδίδεται ότι προϋπήρχε το κτήριο όπου συνήλθε το 1821 η Α΄ Εθνοσυνέλευση της Ανατολικής Χέρσου Ελλάδος.

Στο Μουσείο εκτίθενται ευρήματα που χρονολογούνται από την εποχή του Χαλκού έως το τέλος της αρχαιότητας και προέρχονται από την Άμφισσα και άλλες θέσεις της αρμοδιότητας της Εφορείας Αρχαιοτήτων Φωκίδας. Στην αρχαιότητα οι θέσεις αυτές ανήκαν στους Δυτικούς Λοκρούς, τους Αιτωλούς, τους Φωκείς, τους Δωριείς και τους Οιαίους.

Στο **ισόγειο (Α)** φιλοξενούνται εκθέματα που δείχνουν την ανάπτυξη της Κίρρας, του λιμανιού στον Κορινθιακό κόλπο, που λειτούργησε ως επίγειο των Δελφών και της Άμφισσας. Από τον ακμαίο οικισμό των προϊστορικών χρόνων παρουσιάζονται λίθινα εργαλεία, κεραμική, όπλα, εργαλεία και κοσμήματα [1-6, 12-13]. Από το υστεροαρχαϊκό και κλασικό ιερό της Κίρρας προέρχονται πολυάριθμα αφιερώματα, από τα οποία ξεχωρίζει η κλειστή ερυθρόμορφη κλίκα με τον στεφανωμένο αυλητή (475-450 π.Χ.) [7-11].

Στον **ώρο Β** δεσπόζει, στημένο στο βάθρο του, το άγαλμα της Περσεφόνης (310-290 π.Χ.), που βρέθηκε στην αιτωλική πόλη Κάλλιο λίγο πριν καταποντιστεί στα νερά της τεχνητής λίμνης του Μόρνου (1977-1979).

Η **αίθουσα Γ** φιλοξενεί ευρήματα από διάφορες θέσεις, όπως η Λίλια, το αγροτικό ιερό της Δήμητρας στο Πολύδροσο (Έρωκος), ο μυκηναϊκός τάφος στο Μούλι της Ιτέας, ο μυκηναϊκός οικισμός και οι τάφοι στο Χρισσό, η Αγία Ευθυμία (Μυονία), η Ερστεινή και ο Κάμπος (Ποτιδάνια) [1-5].

Ο **ώροφος** του Μουσείου είναι αφιερωμένος στην Άμφισσα, που αναπτύχθηκε χάρη στη γεωγραφική θέση της ως η «μεγίστη και όνομαστοτάτη» πόλη των Δυτικών Λοκρών σύμφωνα με τον Πausανία. Η προσπάθεια της Άμφισσας να διεκδικήσει χώρο προς την «ιερή χώρα» του θεού Απόλλωνα εξελίχθηκε σε διαμάχη με τις πολιτικές δυνάμεις που προστάτευαν τα δελφικά συμφέροντα. Μια τέτοια σύγκρουση προκάλεσε την επέμβαση του Φιλίππου Β΄, που κατέστρεψε την πόλη το 338 π.Χ.

Στον Μεσαίωνα ιδρύθηκε στην Άμφισσα μια ισχυρή φραγκική ηγεμονία με το όνομα La Sole ή La Sola, από το οποίο προήλθε και το τοπωνύμιο Σάλωνα, που

διατήρησε η θέση έως τα νεότερα χρόνια. Τα εκθέματα προέρχονται κυρίως από ανασκαφές οικοπέδων και παρουσιάζονται κατά θεματικές ενότητες, για να ικνογραφήσουν τη ζωή της πόλης από τους πρώτους ιστορικούς χρόνους έως το τέλος της αρχαιότητας.

Η οικοδομική δραστηριότητα και η αρχιτεκτονική παρουσιάζονται μέσα από τα τμήματα της ανωδομής κτηρίων [1-4].

Για την οικιακή ζωή των κατοίκων της, τη διατροφή τους, τις ασχολίες, την ενδυμασία και τον καλλωπισμό τους αντλούμε πληροφορίες από τα μαγειρικά και επιτραπέζια σκεύη, τα λυχνάρια, τα ειδώλια, τα κοσμήματα και τα αγγεία, ευρήματα που προέρχονται κυρίως από τάφους [5-13].

Λιγότες είναι οι μαρτυρίες από τη δημόσια ζωή της οργανωμένης ως πόλης-κράτους Άμφισσας [14].

Από τις επιγραφές και τα ειδικά εργαλεία, γνωρίζουμε ότι η εξειδικευμένη επαγγελματική δραστηριότητα της ιατρικής ήταν γνωστή στην Άμφισσα [15].

Τα πήλινα αγαλματίδια, τα αγγεία για διάφορες χρήσεις, κατασκευασμένα σε τοπικά ή ξένα εργαστήρια, τα χάλκινα κυτά ή σφυρήλατα αντικείμενα, τα γυάλινα μυροδοχεία προβάλλουν τη βιοτεχνική παραγωγή που παραγόταν ή διακινούνταν στην πόλη [16-23, 25].

Μέσω των ευρημάτων από τα νεκροταφεία παρουσιάζονται τα είδη των ταφών και τα ταφικά έθιμα στην Άμφισσα [24].

Στο κέντρο της αίθουσας εκτίθενται ευρήματα που σχετίζονται με τις λατρείες, το θέατρο, τον χορό και τη μουσική [26-33].

Σε αίθουσα του ορόφου παρακολουθούμε την ιστορία του χρήματος και την εξέλιξη των συναλλαγών από την αρχαιότητα μέχρι σήμερα μέσα από ένα πλούσιο σύνολο νομισμάτων, μέρος του οποίου αποτελεί και η συλλογή του ερευνητή Δρόσου Κραβαρτόγιαννου.

Τα ψηφιδωτά προέρχονται από δάπεδα κοσμητικών κτισμάτων της ύστερης αρχαιότητας και παλααιοχριστιανικών βασιλικών. Η ποικιλία των διακοσμητικών θεμάτων και η υψηλή τεχνική τους μαρτυρούν την ακμή της Άμφισσας την εποχή όπου συντελείται η μεταστροφή της στον χριστιανισμό (4ος-6ος αι. μ.Χ.).



The exhibition of the Archaeological Museum of Amphissa is housed in a typical 20th century urban house which is also of great importance for the history of Amphissa and modern Greece. At this site the First National Assembly of East Mainland Greece convened in 1821.

The Museum displays finds dating from the Bronze Age to the end of antiquity discovered in Amphissa and at other ancient sites. All of them fall under the jurisdiction of the Ephorate of Antiquities of Phokis. In ancient times, these sites belonged to the territory of the West Lokrians, the Aetolians, the Phokians, the Dorians and the Oitaioi.

The **ground floor (A)** is mostly devoted to finds from Kirra, the port on the Corinthian Gulf used as a harbour by Delphi and Amphissa. Exhibits from the flourishing prehistoric settlement include stone tools, ceramics, weapons, implements and jewellery [1-6, 12-13]. Out of the countless offerings coming from the Late Archaic and Classical sanctuary of Kirra, the covered red-figure kylix with the wreathed flute player may be singled out (475-450 BC) [7-11].

In **area B**, the statue of Persephone stands imposingly on its ancient pedestal (310-290 BC). The statue was found in the Aetolian town of Kallion shortly before it was submerged by the waters of the artificial lake of Momos (1977-1979).

Hall Γ houses finds from a number of locations in Phokis and West Lokris: Lilaia, the rural sanctuary dedicated to Demeter at Polydrosso (Erochos), the Mycenaean grave at Moulki, Itea, the Mycenaean settlement and the graves of Chryso, Agia Euthymia (Myonia), Erateini and Kampos (Poteidania).

The **first floor** of the museum is dedicated to Amphissa, which thanks to its favourable position grew to become West Lokris' "largest and most renowned city", according to Pausanias. The attempt by Amphissa to secure vital space in the direction of the "sacred land" of Apollo developed into a conflict with the political forces that were protecting Delphi's interests. Such a conflict triggered the intervention of Philip II, who destroyed the city in 338 BC.

In the Middle Ages, strong Frankish rule was established at Amphissa with the name La Sole or La Sola, from which was derived the toponym "Salona" the site retained until modern times. The exhibits come mainly from excavations on plots of land, and are presented as thematic modules in order to more comprehensively trace the life and people of the town from Early Prehistoric times to the end of antiquity.

Construction activity and architecture are presented through displays of parts of the superstructure of buildings [1-4].

We draw information from clay vases used as cooking utensils and tableware, lamps, figurines, and grave offerings about the inhabitants' domestic life, diet, occupations, clothing and personal adornment [5-13].

There is scant evidence concerning public life in Amphissa, which was organized as a city-state [14].

From inscriptions and specialized instruments, we see that the professional activity of medicine was known in Amphissa [15].

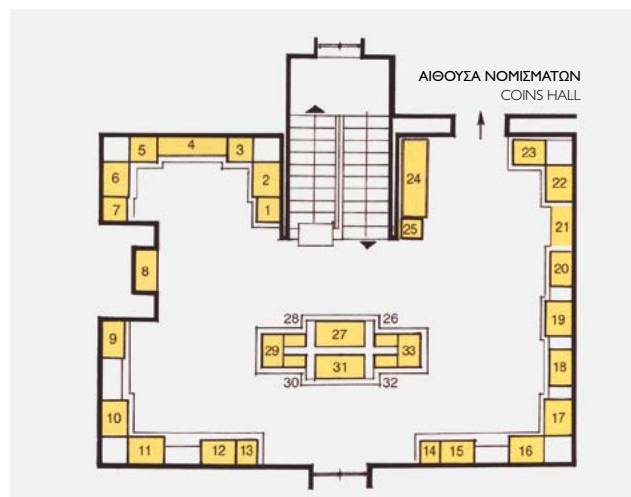
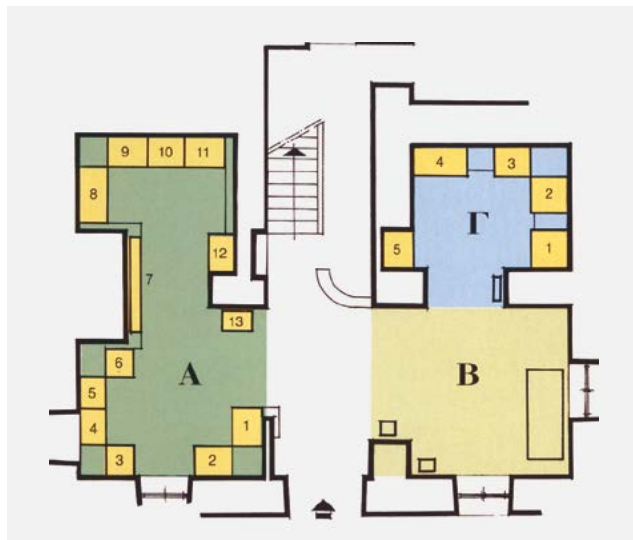
Clay statuettes, vases for various uses, made in local workshops or brought from distant markets, objects cast or forged at coppersmiths' shops and glass perfume vases indicate the types of craft products that were made or sold in the town [16-23, 25].

The finds from the cemeteries present the types of graves and burial customs in Amphissa [24].

In the centre of the hall there are finds associated with worship, the theatre, dance and music [26-33].

The hall on the first floor presents the history of money and the evolution of commerce from antiquity to modern times through a large group of coins that includes the Collection of researcher Drossos Kravartoyiannos.

The mosaics come from the floors of late antique secular buildings and early Christian basilicas. The variety of decorative subjects and sophisticated technique employed attest to the fact that the city was flourishing at the time of its conversion to Christianity (4th-6th AD).





ΑΡΧΑΙΟΛΟΓΙΚΟ
ΜΟΥΣΕΙΟ ΑΜΦΙΣΣΑΣ
ARCHAEOLOGICAL
MUSEUM OF AMPHISSA

ΦΩΚΙΔΑ / PHOKIS



i T: 22650 23344

ΚΕΙΜΕΝΑ: Α. ΤΣΑΡΟΥΧΑ
ΓΕΝΙΚΗ ΕΠΙΜΕΛΕΙΑ: ΤΑΠ, ΔΙΕΥΘΥΝΣΗ
ΔΗΜΟΣΙΕΥΜΑΤΩΝ

TEXT: A. TSAROUCHA
GENERAL SUPERVISION: ARF, PUBLICATIONS
DEPARTMENT



ΜΝΗΜΕΙΑ ΚΑΙ ΜΟΥΣΕΙΑ ΤΗΣ ΕΛΛΑΔΑΣ
MONUMENTS AND MUSEUMS OF GREECE
e-Ticketing system



ΕΛΛΗΝΙΚΗ ΔΗΜΟΚΡΑΤΙΑ
HELLENIC REPUBLIC
Υπουργείο Πολιτισμού και Αθλητισμού
Ministry of Culture and Sports



Ταμείο Αρχαιολογικών Πόρων
Archaeological Resources Fund

www.tap.gr