

ΑΡΧΑΙΟΛΟΓΙΚΟ
ΜΟΥΣΕΙΟ ΑΛΜΥΡΟΥ
ARCHAEOLOGICAL
MUSEUM OF ALMYROS

ΜΑΓΝΗΣΙΑ / MAGNESIA



Το Αρχαιολογικό Μουσείο Αλμυρού είναι ένα νεοκλασικό κτήριο που θεμελιώθηκε το 1910 και άρχισε να λειτουργεί το 1925, ύστερα από τις δόκνες προσπάθειες του Ν. Ι. Γιαννόπουλου και της Φιλαρχαίου Εταιρείας «Όθρυς». Το 1940 με την κήρυξη του Πολέμου το Μουσείο έκλεισε και ξαναλειτουργήσε το 1976 με την επανέκθεση αρχαιοτήτων από τον καθηγητή Γ.Χ. Χουρμουζιάδη. Το 1980 το Μουσείο καταστράφηκε από τους σεισμούς. Το 1997 ολοκληρώθηκαν οι εργασίες ανακατασκευής του και από το 1998 ξαναλειτουργεί ανακαινισμένο. Η νέα επανέκθεση αρχαιοτήτων οργανώθηκε από το επιστημονικό προσωπικό της τότε ΙΓ΄ ΕΠΚΑ και περιέλαβε ευρήματα αποκλειστικά από το τμήμα της Θεσσαλίας που στους ιστορικούς χρόνους ονομαζόταν Αχαΐα Φθιώτιδα. Οι πρώτες ανασκαφές στην περιοχή αυτή έγιναν στις αρχές του 20ού αιώνα από τους αρχαιολόγους Α. Αρβανιτόπουλο, A.J.B. Wace, M.S. Thompson και Fr. Stählin. Νεότερες ανασκαφικές έρευνες πραγματοποιήθηκαν από τους Δ.Ρ. Θεοχάρη, Γ.Χ. Χουρμουζιάδη, την Ολλανδική Αρχαιολογική Σχολή και από τους αρχαιολόγους της τότε ΙΓ΄ ΕΠΚΑ.

Στις αίθουσες του Μουσείου Αλμυρού εκτίθενται:

ΑΙΘΟΥΣΑ Ι: ΦΘΙΩΤΙΔΕΣ ΘΗΒΕΣ

Οι αρχαίες Φθιώτιδες Θήβες βρίσκονται κοντά στην κοινότητα Μικροθηβών, πάνω σε τραπεζοειδή λόφο, που δημιουργήθηκε από τη λάβα ενός ηφαιστείου. Η πόλη ιδρύθηκε στα αρχαϊκά χρόνια και στον 4ο αι. π.Χ. κατείχε την πρώτη θέση μεταξύ όλων των πόλεων της Αχαΐας Φθιώτιδας. Το λιμάνι της ονομαζόταν Πύρασος και ήταν στη θέση που είναι σήμερα η Νέα Αγκιάλος.

Στην αίθουσα εκτίθενται αντιπροσωπευτικά ευρήματα από τα δύο μεγάλα ιερά της πόλης, το ιερό της Αθηνάς Πολιάδος (6ος-2ος αι. π.Χ.) και το ιερό του Ασκληπιού (4ος-1ος αι. π.Χ.), από ελληνιστικές οικίες, από έναν αρχαίο ληνό (πατητήρι) και από τα νεκροταφεία της πόλης. Από το αρχαίο θέατρο, που

ερευνήθηκε πρόσφατα, προέρχεται ένας μεγάλος αριθμός νομισμάτων, που πιστοποιεί τη μεγάλη χρονική λειτουργία του (4ος αι. π.Χ.-4ος αι. μ.Χ.).

ΑΙΘΟΥΣΑ 2: ΠΡΟΪΣΤΟΡΙΚΗ ΕΠΟΧΗ ΚΑΙ ΕΠΟΧΗ ΤΟΥ ΣΙΔΗΡΟΥ

Αντιπροσωπεύεται η αρχή του παραγωγικού σταδίου από ευρήματα παλαιότερων ανασκαφών από τις νεολιθικές θέσεις Πύρασσο και Μαγούλα Ζερέλια. Αγγεία μονόχρωμα, γραπτά και εγχάρακτα, ειδώλια πήλινα και μαρμάρινα, εργαλειακός εξοπλισμός από λίθινα και οστέινα εργαλεία, περίαπτα κοσμήματα και αντικείμενα μικροτεχνίας αποτελούν μέρος των εκθεμάτων. Εκτίθενται, επίσης, αγγεία και ευρήματα της μέσης εποχής του Χαλκού από τον οικισμό Καστράκι. Τα ευρήματα δίνουν πληροφορίες για την κατασκευή αγγείων, εργαλείων και ειδωλίων. Πρόσφατες επιφανειακές έρευνες στην περιοχή Βουλοκαλύβα Αλμυρού εντόπισαν 40 ταφικούς τύμβους από την πρώιμη γεωμετρική περίοδο, όπου επικρατούσε το έθιμο της καύσης των νεκρών. Τα κτερίσματα αποτελούσαν αγγεία, σιδερένια όπλα, εργαλεία, χάλκινα κοσμήματα και απανθρακωμένο καρπού.

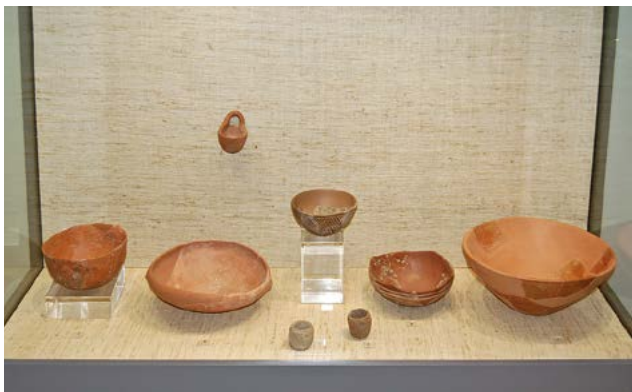
ΑΙΘΟΥΣΑ 3: ΑΛΟΣ

Στη θέση Κεφάλωση Πλατάνου βρίσκεται η ελληνιστική πόλη της Άλου. Οι ανασκαφές στις οικίες, στα τείχη και στα νεκροταφεία της πόλης έφεραν στο φως ευρήματα που αποκαλύπτουν ότι η Άλος υπήρξε μια μικρή πόλη που άνθησε στις αρχές του 3ου αι. π.Χ. και είχε σύντομη διάρκεια ζωής. Αγγεία, εργαλεία, κοσμήματα και άλλα ευρήματα που εκτίθενται στην αίθουσα αυτή αντιπροσωπεύουν την καθημερινή ζωή των κατοίκων της, τις ασχολίες και τις δοξασίες τους.

ΑΙΘΟΥΣΑ 4: ΒΙΒΛΙΟΘΗΚΗ

Περιέχει αρχαιολογικά και ιστορικά βιβλία και είναι προσβάσιμη στους μελετητές της πόλης του Αλμυρού.





The Archaeological Museum of Almyros is a neoclassical building that was founded in 1910 and opened to the public in 1925 after the tireless efforts of N.I. Giannopoulos and the Philarchaeos Society "Othrys". In 1940, when the 2nd World War broke out, the museum was closed and was not opened until 1976, when an exhibition was created by professor G. Chourmouziadis. In 1980 the building of the museum was destroyed by an earthquake. In 1997 the reconstruction of the building was completed and in 1998 the renovated museum opens again to the public. The new exhibition of antiquities was organized by the scientific staff of the XIII Ephorate of Prehistoric and Classical Antiquities and induces exclusively finds from the part of Thessaly which was called Achaean Phthiotis during the historical era.

The first excavations in the area started in the beginning of the 20th century under the supervision of the archaeologists A. Arvanitopoulos, A.J.B. Wace, M.S. Thompson and Fr. Stählin. More recent excavations were carried out by D.R. Theocharis, G. Chourmouziadis, The Netherlands School of Archaeology and the archaeologists of the Ephorate of Volos.

HALL 1: PHTHIOTIC THEBES

The ancient city of Phthiotic Thebes is located near the contemporary village Microthebes, a rectangular hill created by volcanic lava. The city was established in the Archaic period and during the 4th c. BC played a leading role among the cities of Achaean Phthiotis. The port of the city, at the present location of Nea Anchialos, was called Pyrassos.

Typical finds of the two main temples of the city, the temple of Polias Athena (6th-2nd c. BC) and the temple of Asclepios (4th-1st c. BC) are exhibited in the hall. Also finds from Hellenistic houses, from an ancient "lenos" (= wine-press) and from the city cemeteries. The large number of the coins displayed come from the recently exca-

vated ancient theater and prove the long-lasting use of the monument (4th c. BC-4th c. AD).

HALL 2: PREHISTORIC PERIOD AND IRON AGE

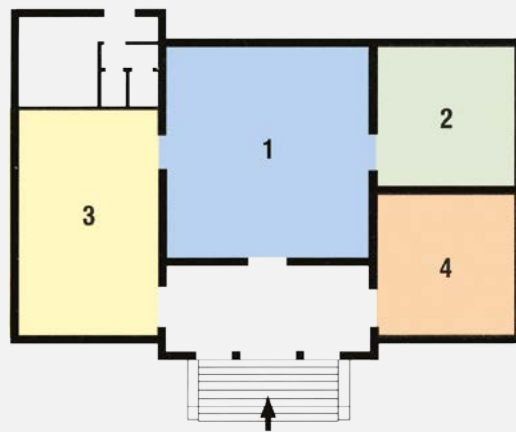
The beginning of the productive stage is represented with finds of the earliest excavations in the Neolithic sites of Pyrassos and Magoula Zerelia. Pottery, plain, painted or with incised decoration, clay and marble figurines, stone and bone tools, pendant jewellery and miniatures are also displayed. In addition, Middle Bronze Age vessels and other finds from the settlement at Kastraki are exhibited in the same hall. The finds provide information about the construction of vessels, tools and figurines. After the recent surface survey in the area called "Voulokalyva Almyrou" 40 tombs of the Early Geometric period have been located where the custom of cremation of the dead seems to prevail. Iron weapons, tools, bronze jewellery and carbonized seeds were found as grave goods.

HALL 3: HALOS

The Hellenistic city of Halos is located at the site "Kefalossi Platanou". Excavations in houses, walls and cemeteries of the city have revealed finds showing that Halos was a small city which flourished in the early 3rd c. BC but had a short lifetime. Vessels, tools, jewellery and other finds displayed in this hall reflect everyday life, activities and beliefs of the inhabitants.

HALL 4: LIBRARY

It includes a selection of archaeological and historical books available to researchers in the town of Almyros.





ΑΡΧΑΙΟΛΟΓΙΚΟ
ΜΟΥΣΕΙΟ ΑΛΜΥΡΟΥ
ARCHAEOLOGICAL
MUSEUM OF ALMYROS
ΜΑΓΝΗΣΙΑ / MAGNESIA



i T: 24220 21326

ΚΕΙΜΕΝΑ: Β. ΑΔΡΥΜΗ-ΣΙΣΜΑΝΗ
ΓΕΝΙΚΗ ΕΠΙΜΕΛΕΙΑ: ΤΑΠ, ΔΙΕΥΘΥΝΣΗ
ΔΗΜΟΣΙΕΥΜΑΤΩΝ

TEXT: V. ADRYMI-SISMANI
GENERAL SUPERVISION: ARF, PUBLICATIONS
DEPARTMENT



ΜΝΗΜΕΙΑ ΚΑΙ ΜΟΥΣΕΙΑ ΤΗΣ ΕΛΛΑΔΑΣ
MONUMENTS AND MUSEUMS OF GREECE
e-Ticketing system



ΕΛΛΗΝΙΚΗ ΔΗΜΟΚΡΑΤΙΑ
HELLENIC REPUBLIC
Υπουργείο Πολιτισμού και Αθλητισμού
Ministry of Culture and Sports



Ταμείο Αρχαιολογικών Πόρων
Archaeological Resources Fund

www.tap.gr