



ΜΟΥΣΕΙΟ
ΠΡΟΪΣΤΟΡΙΚΗΣ ΘΗΡΑΣ
MUSEUM OF
PREHISTORIC THERA

ΣΑΝΤΟΡΙΝΗ / SANTORINI

ΜΟΥΣΕΙΟ
ΠΡΟΪΣΤΟΡΙΚΗΣ ΘΗΡΑΣ
MUSEUM OF
PREHISTORIC THERA

ΣΑΝΤΟΡΙΝΗ / SANTORINI

ΚΕΙΜΕΝΑ: ΜΑΡΙΖΑ ΜΑΡΘΑΡΗ
ΓΕΝΙΚΗ ΕΠΙΜΕΛΕΙΑ- ΔΙΕΥΘΥΝΣΗ ΔΗΜΟΣΙΕΥΜΑΤΩΝ
ΣΧΕΔΙΑΣΜΟΣ & ΚΑΛΙΤΕΧΝΙΚΗ ΕΠΙΜΕΛΕΙΑ: ΖΑΡΙΦΟΠΟΥΛΟΣ ΜΙΝΩΣ - OFFICE COM.
ΕΚ ΤΥΠΩΣΗ: ΒΙΒΛΙΟΣΥΝΕΡΓΑΤΙΚΗ Α.Ε.Π.Ε.Ε.

TEXT: MARISA MARTHARI
TRANSLATION: ALEX DOUMAS
GENERAL SUPERVISION: PUBLICATIONS DEPARTMENT
DESIGN & LAYOUT: ZARIFOPOULOS MINOS - OFFICE COM.
PRINT: BIBLIOSYNERGATIKI S.A.

ΠΛΗΡΟΦΟΡΙΕΣ INFORMATION

T: 22860 23217



ΕΛΛΗΝΙΚΗ ΔΗΜΟΚΡΑΤΙΑ - HELLENIC REPUBLIC

Υπουργείο Πολιτισμού και Τουρισμού
Ministry of Culture & Tourism



2011 © ΤΑΜΕΙΟ ΑΡΧΑΙΟΛΟΓΙΚΩΝ ΠΟΡΩΝ
2011 © ARCHAEOLOGICAL RECEIPTS FUND
www.tap.gr

Χρηματοδότηση έκδοσης: ΟΠΑΠ Α.Ε.
Edition sponsored by ΟΠΑΠ S.A.



120 ΜΠΤ

www.visitgreece.gr

ΜΟΥΣΕΙΟ ΠΡΟΪΣΤΟΡΙΚΗΣ ΘΗΡΑΣ
MUSEUM OF PREHISTORIC THERA

Το Μουσείο της Προϊστορικής Θήρας φιλοξενεί ευρήματα που προέρχονται από τις ανασκαφές της Εν Αθήναις Αρχαιολογικής Εταιρείας στο Ακρωτήριο και τις παλαιές ανασκαφές του Γερμανικού Αρχαιολογικού Ινστιτούτου στη θέση Ποταμός, από τις ανασκαφές της ΚΑ΄ Εφορείας Αρχαιοτήτων Κυκλάδων και Σάμου σε διάφορες θέσεις της Θήρας, από περισυλλογές και παραδόσεις.

The Museum of Prehistoric Thera houses finds from the excavations at Akrotiri, conducted under the auspices of the Archaeological Society at Athens, the earlier excavations at Potamos, made by members of the German Archaeological Institute at Athens, and rescue excavations at various other sites on the island, carried out by the XXI Ephorate of Antiquities for the Cyclades and Samos, as well as objects discovered fortuitously or handed over.



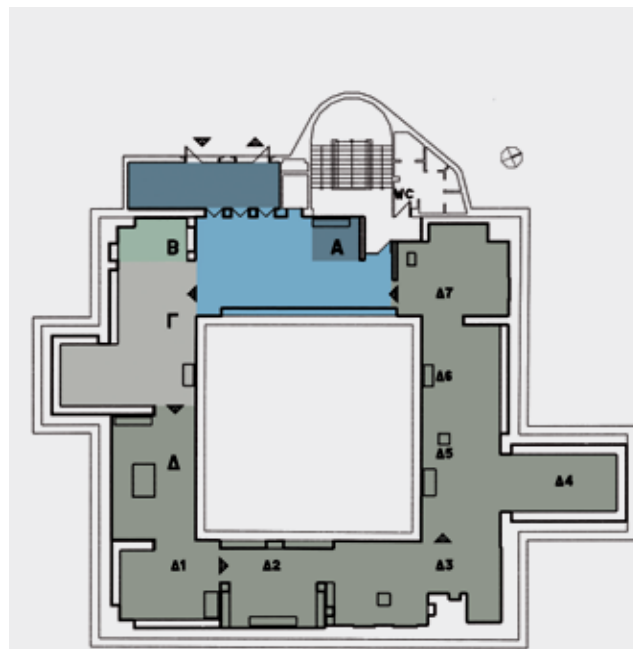
Η έκθεση δομείται σε τέσσερις ενότητες που αναφέρονται στην ιστορία της έρευνας της προϊστορικής Θήρας (Α), στη γεωλογική ιστορία της Θήρας (Β), στην πορεία της νήσου από τη Νεότερη Νεολιθική περίοδο ως τις αρχές της Υστεροκυκλαδικής Ι περιόδου (αρχές 17ου αι. π.Χ.) (Γ) και στην περίοδο ακμής του Ακρωτηρίου (ώριμη ΥΚ Ι περίοδος, 17ος αι. π.Χ.) (Δ). Ειδικότερα η περίοδος ακμής του Ακρωτηρίου ζωντανεύει με την ανάπτυξη επιμέρους τομέων, όπως είναι η πολεοδομική και αρχιτεκτονική μορφή της πόλης και η συγκρότησή της σε αστικό κέντρο (Δ1), οι γραφειοκρατικές δομές της (Δ2), η ανάπτυξη της μνημειώδους τέχνης και τοιχογραφίας (Δ3), η πολύμορφη, πλούσια κεραμική της (Δ4), η αλληλεπίδραση αγγειογραφίας και τοιχογραφίας (Δ5), τα περίτεχνα κοσμήματα (Δ6) και το σύνθετο πλέγμα των σχέσεων του Ακρωτηρίου και της Θήρας με τον έξω κόσμο (Δ7).

Τα εκθέματα περιλαμβάνουν απολιθώματα φυτών που ευδοκίμοσαν πριν από την εμφάνιση του ανθρώπου στη Θήρα και αρχαιολογικά αντικείμενα. Στα πρωιμότερα εκθέματα συγκαταλέγονται νεολιθική κεραμική, πρωτοκυκλαδικά μαρμάρια ειδώλια και αγγεία από νεκροταφείο στην περιοχή Φηρών και από το Ακρωτήρι, πρωτοκυκλαδική κεραμική που περιλαμβάνει και ενδιαφέροντα ευρήματα της μετάβασης από την ΠΚ ΙΙ στην ΠΚ ΙΙΙ περίοδο (Ομάδα Καστριού) από τις νησίδες των Χριστιανών και από το Ακρωτήρι (3300-2000 π.Χ.), μεσοκυκλαδική κεραμική με μια σειρά εντυπωσιακών πτηνόμορφων πρόχων – πολλές από τις οποίες είναι διακοσμημένες με χελιδόνια – από τον Φτέλλο, τον Άγιο Ιωάννη τον Ελεήμονα, το Μεγαλοχώρι και το Ακρωτήρι (20ός-18ος αι. π.Χ.) και δείγματα της πρώιμης κυκλαδικής χαλκοτεχνίας από τις δύο τελευταίες θέσεις.

Ανάμεσα στα πολυάριθμα εκθέματα της περιόδου ακμής της πόλης του Ακρωτηρίου (17ος αι. π.Χ.) διακρίνονται τα γύψινα εκμαγεία επίπλων, τα είδη οικιακής, τα χάλκινα σκεύη, εργαλεία και όπλα, τα αντικείμενα που μαρτυρούν την άσκηση μεταλλοτεχνίας, τα σφραγίσματα, οι σφραγίδες και οι πινακίδες της Γραμμικής Α γραφής· εντυπωσιάζουν τα μεγαλοπρεπή τοιχογραφικά

σύνολα (τοιχογραφίες Γυναικών και Παπύρων, τοιχογραφία Κυανοπιθήκων), και αποσπάσματα άλλων («Αφρικανός», Σεβίζοντες πίθηκοι, Πτηνό, φυτικά θέματα). Τέλος, κινούν το ενδιαφέρον τα πολυπληθή και πολυτελή πήλινα σκεύη, συμπεριλαμβανομένου του περίφημου πίθου με τον ταύρο και τα δελφίνια, λίθινα και πήλινα αγγεία εισηγμένα από διάφορες περιοχές του Αιγαίου και της Ανατολικής Μεσογείου και το μοναδικό χρυσό ειδώλιο αιγάργου.

Με την έκθεση γίνεται μια προσπάθεια να σκιαγραφηθεί η πορεία της Θήρας στους προϊστορικούς χρόνους μέσω επιλεγμένων ευρημάτων από τις χιλιάδες που υπάρχουν στις κατοικήτες, μια πορεία δυναμική και δημιουργική που κατέστησε το νοτιότερο νησί των Κυκλάδων ένα από τα σπουδαιότερα αιγαιακά κέντρα κατά το 18ο και 17ο αι. π.Χ.



The exhibition is structured in four units, referring to the history of research at Thera (A), the geology of Thera (B), the island's history from the Late Neolithic to the Late Cycladic I period (early 17th c. BC) (Γ), and the heyday of the city at Akrotiri (mature LC I period, 17th c. BC) (Δ). In the last unit in particular, various aspects are presented, such as the plan and architecture of the city and its organization as an urban centre (Δ1), the emergent bureaucratic system (Δ2), the development of the monumental art of wall-painting (Δ3), the rich and diverse pottery repertoire (Δ4), the reciprocal influences between vase-painting and wall-painting (Δ5), the elegant jewellery (Δ6), and the city's and the island's complex network of contacts with the outside world (Δ7).

The exhibits include fossils of plants that flourished before the human habitation of Thera and archaeological objects. Among the earliest pieces are

- A. Η ανακάλυψη ενός αρχαιολογικού χώρου
The discovery of an archaeological site
- B. Η γεωλογία της Θήρας
The geology of Thera
- Γ. Η Θήρα από τη Νεολιθική εποχή ως τη σεισμική καταστροφή
Thera from the Neolithic era to the seismic destruction
- Δ. Η πόλη του Ακρωτηρίου στην ακμή της
The city of Akrotiri during its heyday
- Δ1. Ένα αστικό κέντρο
An urban centre
- Δ2. Μια αναδυόμενη γραφειοκρατία
An emergent bureaucracy
- Δ3. Τοιχογραφίες: Μια μνημειώδης τέχνη
Wall-paintings: A monumental art
- Δ4. Κεραμική: Αφθονία και πολυτέλεια
Pottery: Abundance and luxury
- Δ5. Από τη θηραϊκή αγγειογραφία στη θηραϊκή τοιχογραφία
From Theran vase-painting to Theran wall-painting
- Δ6. Κοσμήματα: Η λαμπρότητα στην εμφάνιση
Jewellery: Splendorous appearance
- Δ7. Ένα κοσμοπολίτικο λιμάνι της εποχής του Χαλκού
A cosmopolitan Bronze Age port

Neolithic pottery, Early Cycladic marble figurines, Early Cycladic pottery – including interesting pieces of the transitional phase from the EC II to EC III period (Kastri group) from the Christiana islets and Akrotiri (3000-2000 BC) –, Middle Cycladic pottery with a series of impressive bird jugs – many of them decorated with



swallows – from Ftellos, Aghios Ioannis Eleemon, Megalochori and Akrotiri (20th - 18th c. BC) and Early Cycladic metal artefacts from the last two sites.

Noteworthy among the numerous exhibits from the period when the city at Akrotiri was at its zenith (17th c. BC) are the plaster casts of furniture, the household equipment, the bronze vessels, tools and weapons, the objects that bear witness to the practice of metalworking, the sealings, seals and Linear A tablets. Impressive too are the magnificent wall-painting ensembles (wall-paintings of Ladies and Papyri, wall-painting of the Blue Monkeys) and fragments of others (the 'African', Adorant Monkeys, Bird, floral motifs). Last, there are numerous and luxurious clay vases including the remarkable pithos with the bull and the dolphins, vases of stone and of clay imported from different parts of the Aegean and the Eastern Mediterranean, and the gold ibex figurine, a remarkable find.

The exhibition endeavours to sketch the course of Thera in prehistoric times, through selected finds from the thousands in the storerooms. This was a dynamic and creative course which established the city at Acrotiri as one of the most important Aegean centres during the 18th and 17th centuries BC.