

Οι τεράστιες σε κλίμακα εργασίες διαμόρφωσης του χώρου, αντιστήριξης του ανδρήρου και ανέγερσης του κτιρίου θα πρέπει να ξεκίνησαν γύρω στα μέσα του 4ου αι. π.Χ. και οπωσδήποτε είχαν ολοκληρωθεί το 336 π.Χ., όταν ο Φίλιππος, ηγεμόνας πια όλων των Ελλήνων, αποφάσισε να γιορτάσει στις Αιγές την παντοδυναμία του.

Μαζί με το κυρίως κτίριο χτίστηκε και το δυτικό περιστύλιο που σχεδιάστηκε εξαρχής με σκοπό να στεγάσει βοηθητικές χρήσεις (χώροι υγιεινής, μαγειρεία, αποθήκες, στάβλοι κτλ.), απαραίτητες για την υποστήριξη της αμιγώς επίσημης-δημόσιας λειτουργίας του ανακτόρου.

Το επιβλητικό οικοδόμημα που δέσποζε στο χώρο σαν τοπόσημο, ορατό από ολόκληρη τη λεκάνη της Μακεδονίας, καταστράφηκε ολοσχερώς μετά τη μάχη της Πύδνας (168 π.Χ.) και την κατάλυση του Μακεδονικού βασιλείου από τους Ρωμαίους και έως τον 20ό αιώνα αποτέλεσε πηγή οικοδομικού υλικού για ολόκληρη την περιοχή.

Στους δύο αιώνες της ζωής του το «βασιλείο καθίδρυμα» του Φιλίππου Β΄ υπέστη ελάχιστες παρεμβάσεις (προσθήκη του νότιου εξωτερικού διαδρόμου, αναδιαμόρφωση χώρων του βοηθητικού περιστυλίου). Έτσι το ανάκτορο των Αιγών που ολοκληρώθηκε πριν από εκείνο της Πέλλας, το οποίο γνώρισε πολλές επεκτάσεις και τροποποιήσεις κατά τη διάρκεια των ελληνοισλαμικών χρόνων, αποτελεί τον πιο αυθεντικό μάρτυρα της μορφής και της λειτουργίας των μακεδονικών ανακτόρων.

Κτίριο πρωτόφαντο, απολύτως επαναστατικό και πρωτοποριακό για την εποχή του, το ανάκτορο που ένας μεγαλοφυής αρχιτέκτονας δημιούργησε στις Αιγές θα γίνει το αρχέτυπο όλων των «βασιλείων» της ελληνοισλαμικής οικουμένης και όχι μόνον.

Για την κατασκευή του μεταφέρθηκαν στις Αιγές τόνοι πολύτιμης ξυλείας από τα Πιέρια και περισσότερα από 20.000 κυβικά μέτρα



πωρόλιθου από τα λατομεία του Βερμίου. Τοιχοποιίες και αρχιτεκτονικά μέλη, επεξεργασμένα όλα με εκπληκτική ακρίβεια, καλύφθηκαν με άριστης ποιότητας μαρμαροκοινίες. Χιλιάδες κεραμίδια και ανάγλυφα ακροκέραμα εξαιρετικής ποιότητας, εκατοντάδες τετραγωνικά μέτρα μαρμαροθετήματα και ψηφιδωτά, πανάκριβες χρωστικές, χαλκός και κάθε είδους πολυτελή υλικά επιστρατεύτηκαν για να δημιουργήσουν ένα σύνολο αντάξιο της φιλοδοξίας του ηγεμόνα. Ωστόσο, πέρα από την πολυτέλεια των

The large-scale landscaping, terracing and building works must have begun around the mid-4th c. BC. They had certainly been completed in 336 BC when Philip, now leader of all the Greeks, decided to celebrate his omnipotence at Aigai.

Alongside the main building, the western peristyle was also constructed. This was designed from the beginning to house ancillary uses (sanitation facilities, kitchens, storerooms, stables etc.) required to support the palace's purely official-public functions.

This imposing edifice, which dominated the area like a landmark visible from the entire Macedonian basin, was completely destroyed after the battle of Pydna (168 BC) and the overthrow of the kingdom of Macedon by the Romans. Until the 20th c. it served as a source of construction material for the entire region.

During its two centuries of life, the "royal establishment" of Philip II underwent very few interventions (addition of the southern exterior corridor; reconfiguration of the rooms in the ancillary peristyle). Thus the palace of Aigai, completed before that of Pella – which saw many extensions and changes throughout the Hellenistic period –, is the most authentic witness to the form and function of Macedonian palaces.

A new type of building, totally revolutionary and innovative for its time, the palace created by a brilliant architect at Aigai would become the model for all the palace complexes of the Hellenistic world and beyond.

For its construction, tons of valuable timber were transported to Aigai from the woods of Pieria mountains, and more than 20,000 cubic meters of porous stone were brought from the quarries on Mt. Vermion. Walls and architectural members, all worked with stunning accuracy, were covered by the highest-quality marble stucco. Thousands of tiles and decorated antefixes of exceptionally fine quality, hundreds of square meters of marble inlays and mosaics, costly pigments, bronze, and every kind of luxury material was enlisted to create a whole befitting the ruler's ambition. Nevertheless, beyond the luxuriousness of materials, the inventiveness and perfection of execution, and the unexpected technological achievements that can be traced at every level, the most compelling element of this unique building remains its ingenious architectural concept.

THE PALACE OF PHILIP II AT AIGAI



The palace at Aigai, with a total area of 12,500 square meters, is not only the biggest, but together with the Parthenon the most important building of Classical Greece. The conservation and the restoration of the palace, is an enormous effort which has been assumed by the 17th Ephorate of Prehistoric and Classical Antiquities in 2007 and continues uninterrupted within the framework of projects being co-funded by the European Union. The systematic investigation and the detailed documentation of the building, which was necessary for this work, proves that this unique monument formed part of a major building project of Philip II (359-336 BC).



ΤΟ ΑΝΑΚΤΟΡΟ ΤΟΥ ΦΙΛΙΠΠΟΥ Β΄ ΣΤΙΣ ΑΙΓΕΣ THE PALACE OF PHILIP II AT AIGAI ΗΜΑΘΙΑ / IMATHIA

ΚΕΙΜΕΝΑ: Α. ΚΟΤΤΑΡΙΔΗ
ΓΕΝΙΚΗ ΕΠΙΜΕΛΕΙΑ: ΔΙΕΥΘΥΝΣΗ ΔΗΜΟΣΙΕΥΜΑΤΩΝ
ΣΧΕΔΙΑΣΜΟΣ & ΚΑΛΛΙΤΕΧΝΙΚΗ ΕΠΙΜΕΛΕΙΑ: ΖΑΡΙΦΟΠΟΥΛΟΣ ΜΙΝΩΣ - OFFICE COM.
ΕΚΤΥΠΩΣΗ: ΒΙΒΛΙΟΣΥΝΕΡΓΑΤΙΚΗ Α.Ε.Π.Ε.Ε.

TEXT: A. KOTTARIDI
TRANSLATION: D. BROWN KAZAZIS
GENERAL SUPERVISION: PUBLICATIONS DEPARTMENT
DESIGN & LAYOUT: ZARIFOPOULOS MINOS - OFFICE COM.
PRINT: BIBLIOSYNERGATIKI S.A.

ΠΛΗΡΟΦΟΡΙΕΣ INFORMATION
T: 23310 92347



ΕΛΛΗΝΙΚΗ ΔΗΜΟΚΡΑΤΙΑ - HELLENIC REPUBLIC
Υπουργείο Πολιτισμού και Τουρισμού
Ministry of Culture & Tourism



2011 © ΤΑΜΕΙΟ ΑΡΧΑΙΟΛΟΓΙΚΩΝ ΠΟΡΩΝ
2011 © ARCHAEOLOGICAL RECEIPTS FUND
www.tap.gr

Χρηματοδότηση έκδοσης: ΟΠΑΠ Α.Ε.
Edition sponsored by ΟΠΑΠ S.A.



089 AF1

ΤΟ ΑΝΑΚΤΟΡΟ ΤΟΥ ΦΙΛΙΠΠΟΥ Β΄ ΣΤΙΣ ΑΙΓΕΣ THE PALACE OF PHILIP II AT AIGAI ΗΜΑΘΙΑ / IMATHIA

ΗΜΑΘΙΑ / IMATHIA



ΤΟ ΑΝΑΚΤΟΡΟ ΤΟΥ ΦΙΛΙΠΠΟΥ Β΄ ΣΤΙΣ ΑΙΓΕΣ



Με έκταση που φτάνει τα 12.500 τ.μ. το ανάκτορο των Αιγών είναι όχι μόνον το μεγαλύτερο, αλλά μαζί με τον Παρθενώνα και το σημαντικότερο κτίριο της κλασικής Ελλάδας. Η συστηματική διερεύνηση και η αναλυτική τεκμηρίωση του κτιρίου που αποτελεί προϋπόθεση για τη συντήρηση και την αναστήλωσή του, μια γιγαντιαία προσπάθεια που ξεκίνησε από τη 17^η ΕΦΚΑ το 2007 και συνεχίζεται απρόσκοπτα στο πλαίσιο των συγχρηματοδοτούμενων από την Ευρωπαϊκή Ένωση έργων, απέδειξαν ότι το μοναδικό αυτό μνημείο αποτελεί μέρος του μεγάλου οικοδομικού προγράμματος του Φιλίππου Β΄ (359-336 π.Χ.).

υλικών, την εφευρετικότητα και την τελειότητα της εκτέλεσης, αλλά και τα απροσδόκητα επιτεύγματα της τεχνολογίας που ανιχνεύονται σε όλα τα επίπεδα, το πιο συναρπαστικό στοιχείο του μοναδικού αυτού κτιρίου παραμένει η μεγαλοφυής αρχιτεκτονική σύλληψή του.

Βασικό στοιχείο αποτελεί η πρόσοψη που, όπως στους ναούς, στρέφεται προς τα ανατολικά. Δύο εντυπωσιακές διώροφες στοές – οι πρώτες στην ιστορία της ελληνικής αρχιτεκτονικής – με δωρικές κιονοστοιχίες στο ισόγειο και ιωνικούς αμφιπεσοκίονες στον όροφο πλαισιώνουν αρμονικά το μνημειακό πρόπυλο με την αετωματική στέγη. Εξοπλισμένες με θρανία που επιτρέπουν να καθίσουν δεκάδες ακροατές και με συστήματα ανάρτησης πινακίδων για τη δημοσίευση νόμων και διαταγμάτων, οι στοές του ανακτόρου ήταν πιθανότατα ο τόπος όπου ο βασιλεύς απένεμε δικαιοσύνη στους υπηκόους του.

Από το πρόπυλο περνούσε κανείς στο τεράστιο περιστύλιο – το πρώτο μνημειακό περιστύλιο της ελληνικής αρχιτεκτονικής – που με 16 δωρικούς κίονες σε κάθε πλευρά αποτελεί τη γεωμετρική και αριθμητική πεμπτούσια της έννοιας του τετραγώνου. Η τεράστια τετράγωνη αυλή χωρά καθισμένους 3.500 ανθρώπους. Εδώ συναθροίζονταν οι επίλεκτοι Μακεδόνες, η γενιά που άλλαξε τον κόσμο.

Βασικό στοιχείο για την οργάνωση των λειτουργιών του κτιρίου αποδεικνύεται η δημιουργία τριμερών συγκροτημάτων μεγαλύτερων ή μικρότερων, εξωστρεφών ή περισσώτερων εσωστρεφών, που αποτελούνται από έναν προθάλαμο και δύο χώρους συμποσίων, τους «ανδρώνες». Τα μεγαλύτερα επικοινωνούν με το περιστύλιο με πολύπυλα ανοίγματα. Ο πεντάστιλος προθάλαμος M2 του τεράστιου τριμερούς διαμερίσματος της δυτικής πλευράς, όπου εντοπίζονται οι μεγαλύτεροι (εμβαδόν αίθουσας περ. 280 τ.μ.) στεγασμένοι χώροι χωρίς εσωτερικά στηρίγματα της κλασικής αρχιτεκτονικής, ήταν πιθανότατα «η αίθουσα του θρόνου», ενώ στο τριμερές συγκρότημα της νότιας πλευράς (E-F-G) σώθηκε το θαυμάσιο ψηφιδωτό με τα λουλούδια και τις ανθοκόρες (E) και αναγνωρίστηκε πρόσφατα το ψηφιδωτό με την αρπαγή της Ευρώπης (G).

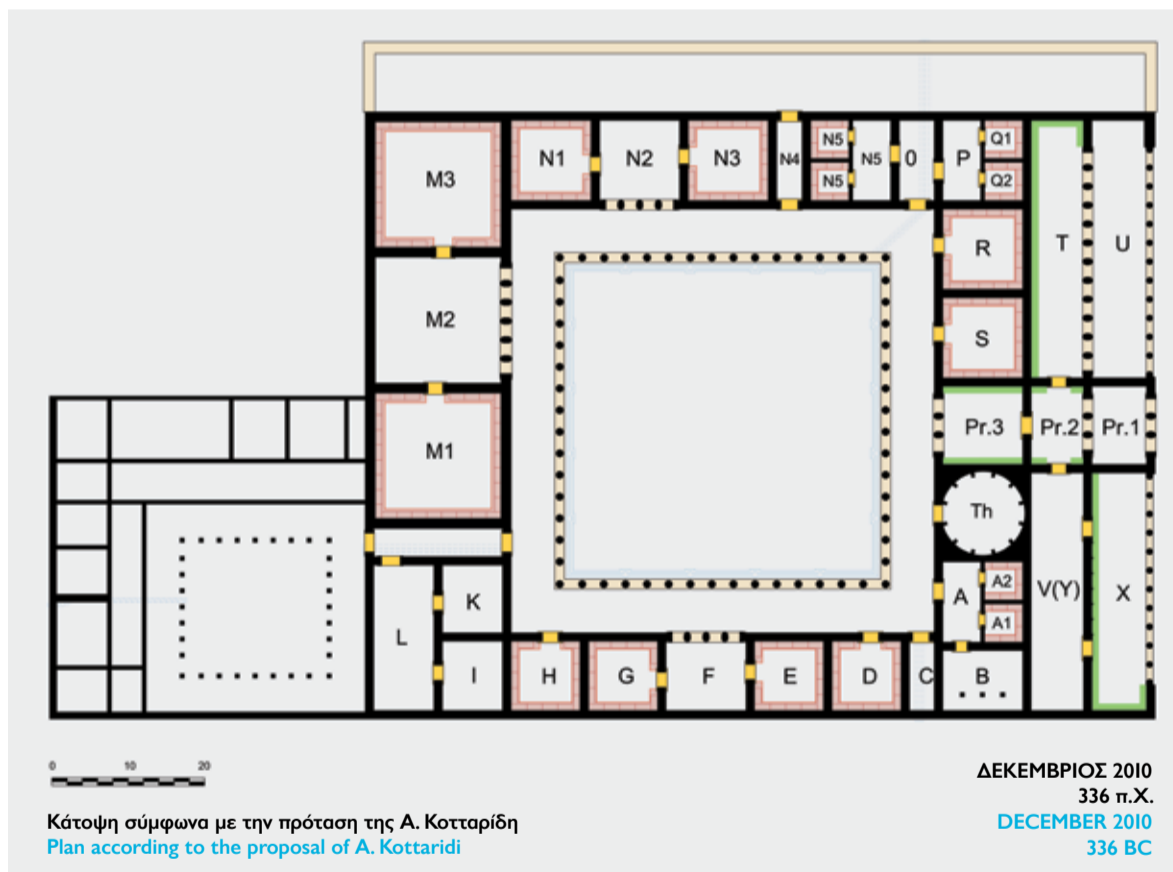
Δίπλα στο πρόπυλο, η ιερή θόλος και το κλειστό συγκρότημα με τους μικρούς ανδρώνες και το αρχείο (A-A1-A2-B) ανακαλούν την ιδέα του Πρυτανείου, αλλά εδώ τη θέση της Μητέρας των Θεών πήρε ο Πατρώος Ηρακλής, ένας θνητός γιος θεού που άλλαξε τη μοίρα του και νίκησε με την αρετή του το θάνατο.

Συγκλωνεύοντας με τρόπο εξαιρετικά εφευρετικό και πρωτοποριακό στοιχεία παραδοσιακά και ριζοσπαστικές επινοήσεις, ο μεγαλοφυής αρχιτέκτονας του ανακτόρου των Αιγών, ίσως ο Πύθεος που δούλεψε και στο «Μαυσωλείο» της Αλικαρνασσού, δημιουργεί ένα κτίριο λιτό και λειτουργικό και συγχρόνως απόλυτα μνημειακό και επιβλητικό, όπου όλα υποτάσσονται στη γοητεία του μέτρου και όπου στην απόλυτη συνέπεια της γεωμετρίας της δομής συνοψίζεται η πεμπτούσια του ευ ζην.



Το χρυσό πυθαγόρειο τρίγωνο (3:4:5) και η ανιγματική ακολουθία των «πλατωνικών» αριθμών 1,2,3,4,9,8,27 καθορίζουν τις χαράξεις του κτιρίου, ενώ ο αριθμός φ (1,61), «η θεϊκή αναλογία», είναι ο «κοινός μέσος» που συνέχει το συναρπαστικό οικοδόμημα, που σχεδιάστηκε για τον πυθαγόρειο ηγεμόνα. Ένα οικοδόμημα όπου τίποτε δεν είναι αφημένο στην τύχη, στο οποίο και η παραμικρή λεπτομέρεια υπακούει στη μαγεία της αρμονίας που αναδύεται από τον κόσμο του Πυθαγόρα για να εμπνεύσει το χρυσό κανόνα που αποτυπώνει την παρουσία του Θεού στο πλατωνικό σύμπαν.

The basic element is its façade, which as in temples faced east. Two impressive two-story stoas – the first in the history of Greek architecture – with Doric colonnades on the ground floor and Ionic double-sided pillar-columns on the upper story harmoniously framed the monumental propylon (entrance) with its gabled roof. Furnished with seats that allowed dozens of listeners to sit and with systems for hanging panels for the publication of laws and decrees, the stoas in the front of the palace were probably the place where the king dispensed justice to his subjects.



Κάτοψη σύμφωνα με την πρόταση της Α. Κοτταρίδη
Plan according to the proposal of A. Kottaridi

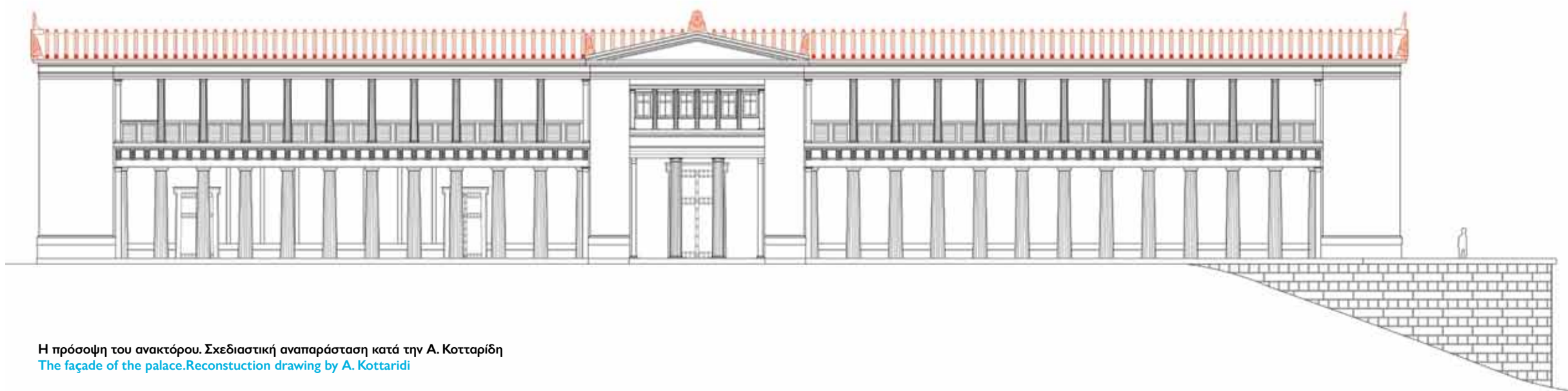
From the propylon, one entered into the enormous peristyle – the first monumental peristyle in Greek architecture – which with 16 Doric columns on each side comprised the geometric and numerical quintessence of the concept of a square. The enormous square court had a seating capacity of 3,500. This is where the elite Macedonians, the generation that changed the world, congregated.

A basic element in the organization of the building's functions has been shown to be the creation of tripartite larger or smaller, outward- or inward-looking, complexes consisting of an antechamber and two symposium rooms, the "andrones". The larger of these communicate with the peristyle via many-columned openings. In the enormous tripartite apartment on the west side, have been found the largest covered rooms without internal supports in Classical architecture (room area = ca. 280 m²). The five-columned antechamber of this (space M2) was most probably the "throne room". In the tripartite complex on the south side (E-F-G) is preserved the magnificent mosaic with flowers and flower-maidens (room E) and recently, the mosaic with the abduction of Europe has been identified in room G.

Next to the propylon, the sacred tholos and the closed complex with small andrones and the archives (A-A1-A2-B) recall the idea of the Prytaneion, but here the place of the Mother of the Gods was assumed by Hercules Patroos, ancestor of the king, mortal son of a god who changed his fate, triumphing over death through virtue.

Combining in an exceptionally inventive and innovative way traditional elements and ground-breaking inventions, the brilliant architect of Aigai's palace (perhaps the well known Pytheos, who also worked on the Mausoleum of Halicarnassus) created a building that while clear shaped and functional was at the same time absolutely monumental and majestic. Everything here is subjected to the "charm of measure" and the essence of "the good life" (ευ ζην) is encapsulated in the absolute consistency of the geometry of the structure.

The Pythagorean golden triangle (3:4:5) and the enigmatic sequence of "Platonic" numbers (1,2,3,4,9,8,27) determined the alignments of the building, while the number φ (1,61), "the golden ratio" was the "common mean" holding together this fascinating structure, designed for a Pythagorean ruler. It was a building where nothing was left to chance, in which even the smallest detail obeyed the magic of harmony arising from the world of Pythagoras to inspire the golden rule, reflecting god's presence in the Platonic universe.



Η πρόσοψη του ανακτόρου. Σχεδιαστική αναπαράσταση κατά την Α. Κοτταρίδη
The façade of the palace. Reconstruction drawing by A. Kottaridi