

ΑΡΧΑΙΟΛΟΓΙΚΟ ΜΟΥΣΕΙΟ
ΑΤΑΛΑΝΤΗΣ
ARCHAEOLOGICAL MUSEUM
OF ATALANTI

ΦΘΙΩΤΙΔΑ / PHTHIOTIS





Η Αταλάντη, πρωτεύουσα της επαρχίας Λοκρίδας, με τη βοήθεια των πρόσφατων ανασκαφικών δεδομένων μπορεί να ταυτιστεί με τον αρχαίο Οπούντα (Στράβων 9, 416). Το Μουσείο στεγάζεται στο Παλαιό Γυμνάσιο της Αταλάντης, κτίριο χαρακτηρισμένο ως ιστορικό διατηρητέο. Σε τρεις κεντρικές αίθουσες του κτιρίου και στον κεντρικό διάδρομο εκτίθενται αρχαιολογικά ευρήματα από τις συστηματικές και σωστικές ανασκαφές της περιοχής της ανατολικής Λοκρίδας και του βορειοανατολικού τμήματος της αρχαίας Φωκίδας. Τα εκτιθέμενα αρχαία αντιπροσωπεύουν όλα τα στάδια του πολιτισμού όπως έχουν βεβαιωθεί στον υπόλοιπο ελλαδικό χώρο και προέρχονται από τις έρευνες των τελευταίων 25 ετών στην περιοχή.

Αμέσως μετά την είσοδο στο Μουσείο εκτίθενται λίθινα αντικείμενα, στην πλειονότητά τους επιτύμβιες στήλες, και μόνον ένα άγαλμα – κορμός Ρωμαίου στρατηγού. Μοναδική στο είδος της, μη συναντώμενη σε άλλη περιοχή, είναι η επιτάφια πώρινη στήλη σε μορφή κλίνης.

Η υπόλοιπη έκθεση αναπτύσσεται χρονολογικά στις τρεις αμέσως μετά το διάδρομο αίθουσες και τα αντικείμενα εκτίθενται σε προθήκες ως εξής:

ΠΡΟΘΗΚΗ I. Αντικείμενα χρονολογούμενα στη νεολιθική εποχή.

ΠΡΟΘΗΚΗ II. Ευρήματα της πρώιμης εποχής του Χαλκού (πρωτοελλαδικής περιόδου) προερχόμενα από τον προϊστορικό οικισμό που βρέθηκε στη θέση «Ράχη» Προσκυνά κατά τη διάρκεια των έργων κατασκευής του αυτοκινητόδρομου Πάτρας-Θεσσαλονίκης. Ενδιαφέρον παρουσιάζουν τμήματα μαρμάρινων κυκλαδικών ειδωλίων και πήλινων τηγανόσχημων αγγείων, δείγματα επαφής της περιοχής με τον κυκλαδικό χώρο, καθώς και τμήμα πλακαρού πήλινου ειδωλίου πλοίου.

ΠΡΟΘΗΚΗ III. Δείγματα χαρακτηριστικής κεραμικής, εργαλεία, λίθινα και οστέινα, λεπίδες οψιανού και σφονδύλια της μέσης εποχής του Χαλκού. Από τάφο της περιόδου προέρχονται χειροποίητο κωνικό κύπελλο και τεφρός «μνίνιος» αμφορίσκος.

ΠΡΟΘΗΚΗ IV. Ευρήματα από νεκροταφεία θαλαμωτών τάφων της πρώιμης υστεροελλαδικής (μυκηναϊκής) εποχής, όπως αγγεία, χάλκινα όπλα, χρυσά κοσμήματα, σφραγιδόλιθοι και οδοντόφρακτο κράνος.

ΠΡΟΘΗΚΗ V. Ευρήματα της τελευταίας φάσης της υστεροελλαδικής (μυκηναϊκής) εποχής, όπως αγγεία, μεταλλικά αντικείμενα, σφραγιδόλιθοι, πήλινα ειδώλια κ.ά.

ΠΡΟΘΗΚΗ Va. Μέρος των οστράκων εικονιστικών κρατήρων της υστεροελλαδικής IIIΓ περιόδου από την ανασκαφή του Κύνου και μερικά από τα ειδώλια πλοίων.

ΠΡΟΘΗΚΗ VI. Ευρήματα της πρώιμης εποχής του Σιδήρου (υπομυκηναϊκής), όπως αγγεία, χάλκινα κοσμήματα και εξαρτήματα ενδυμασίας.

ΠΡΟΘΗΚΗ VII. Ευρήματα της γεωμετρικής εποχής, όπως τροχήλατα και χειροποίητα αγγεία, χάλκινα κοσμήματα, εξαρτήματα ενδυμασίας και χάλκινα σκεύη.

ΠΡΟΘΗΚΗ VIII. Χαρακτηριστική κεραμική της αρχαϊκής και κλασικής εποχής, κυρίως τύπων που παράγονταν στην περιοχή, αλλά και εισηγμένων.

ΠΡΟΘΗΚΗ IX. Κεραμική κλασικών χρόνων και χάλκινα σκεύη της ίδιας περιόδου.

ΠΡΟΘΗΚΗ IXa. Νομίσματα κοπών λοκρικών, φωκικών και άλλων πόλεων που κυκλοφορούσαν και βρέθηκαν στην περιοχή, καθώς και νομισματικοί «θησαυροί».

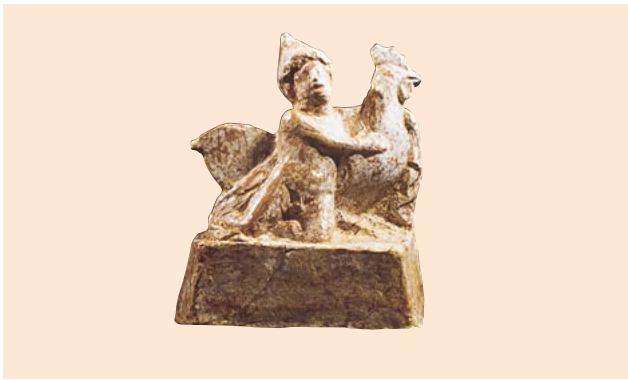
ΠΡΟΘΗΚΗ X. Κεραμική της ελληνιστικής εποχής, κατά κύριο λόγο εξχώριας παραγωγής.

ΠΡΟΘΗΚΗ XI. Χαρακτηριστικά αγγεία της ρωμαϊκής εποχής, σιδερένια και χάλκινα εργαλεία, γυάλινα αγγεία, οστέινα περόνες και οστέινη σπάτουλα.

ΠΡΟΘΗΚΗ XII. Δείγματα αρχαίας τεχνολογίας, όπως εργαλεία και σκεύη χρήσιμα για την καθημερινή ζωή και τα διάφορα επαγγέλματα (γεωργούς, κεραμείς, οικοδόμους, αλιείς, λιθοξόους κτλ.).

ΠΡΟΘΗΚΗ XIII. Αντικείμενα που σχετίζονται με τις ασχολίες της γυναίκας και του παιδιού.

ΠΡΟΘΗΚΗ XIV. Ευρήματα που κατά κανόνα συνοδεύουν τους νεκρούς στον τάφο ή χρησιμοποιούν κατά τις νεκρικές τελετές. Στην ίδια αίθουσα αναπαρίσταται επιτάφιο μνημείο σύμφωνα με ανάλογες παραστάσεις που εμφανίζονται στην αγγειογραφία. Επίσης, παρουσιάζονται λίθινα αντικείμενα χρήσιμα σε διάφορες εργασίες, όπως βαρούλκο, μολύθιο, τριπτήρες, ληνοί και τραπέζι και ράφια, όπου εκτίθενται σκεύη της καθημερινής ζωής, όπως πινάκια, αγγεία πόσης, αγγεία υγρών, μαγειρικά σκεύη, αποθηκευτικά αγγεία κτλ. Τέλος, εκτίθεται σπάνιου τύπου μαρμάρινος κίονας με προτομή ζεύγους ρωμαϊκών χρόνων, πιθανώς από επιτύμβιο μνημείο.



Atalanti, capital of the province of Lokris, may now be identified with ancient Opous (Strabo 9, 416), on the basis of the evidence of recent excavations. The Museum is housed in the Old High School of Atalanti, which has been declared a protected monument. The three main rooms of the building and the main corridor are devoted to a display of archaeological finds from systematic and rescue excavations in the area of eastern Lokris and the north-east part of ancient Phokis. The artefacts on display represent every cultural phase confirmed in the rest of Greece and come from investigations of the last 25 years in the region.

Immediately after the Museum entrance are displayed stone objects, the majority of them grave stelai, with only a single statue – torso of a Roman general. The poros grave stele in the form of a couch is of a type not found in any other part of Greece.

The rest of the display, housed in the three rooms immediately beyond the corridor, is developed in chronological order, with the objects assigned to showcases as follows:

CASE I. Objects dating from the Neolithic period.

CASE II. Finds of the Early Bronze Age (Early Helladic period) from the Prehistoric settlement found at Rachi Proskyna during the construction of the Patras-Thessaloniki motorway. Interest attaches to parts of marble Cycladic figurines and clay frying-pan vessels, pointing to contacts between the region and the Cyclades, as well as part of a flat terracotta figurine of a ship.

CASE III. Examples of characteristic pottery, stone and bone tools, obsidian blades and spindlewhorls of the Middle Bronze Age. A handmade conical cup and a grey Minyan amphoriskos come from tombs of this period.

CASE IV. Finds from tholos-tomb cemeteries of the early Late Helladic (Mycenaean) period, including vases, bronze weapons, gold jewellery, sealstones, and a boar's tusk helmet.

CASE V. Finds of the last phase of the Late Helladic (Mycenaean) period, such as vases, metal artefacts, sealstones, terracotta figurines, etc.

CASE Va. Some of the sherds from pictorial kraters of the Late Helladic IIIC period from the excavation at Kynos and some of the ship figurines.

CASE VI. Finds of the Early Iron Age (Submycenaean period), such as vases, bronze jewellery and dress accessories.

CASE VII. Finds of the Geometric period, such as wheelmade and hand-made vases, bronze jewellery, dress accessories and bronze vessels.

CASE VIII. Characteristic pottery of the Archaic and Classical periods, mainly types produced in the area, though also some imported wares.

CASE IX. Pottery and bronze vessels of the Classical period.

CASE IXa. Coins issued by the Lokrians and Phokians, and by other cities, which circulated and were found in the region; also coin hoards.

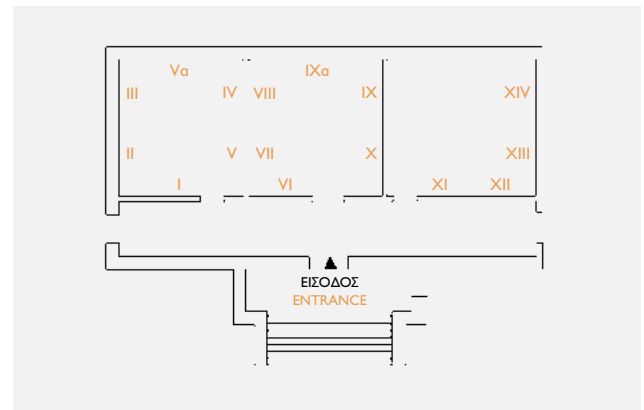
CASE X. Hellenistic pottery, mainly produced locally.

CASE XI. Characteristic vases of the Roman period, iron and bronze tools, glass vases, bone pins and a bone spatula.

CASE XII. Examples of ancient technology, such as tools and vessels used for everyday purposes and by various professions (farmers, potters, builders, fishermen, stone-masons, etc.).

CASE XIII. Artefacts connected with the occupations of women and children.

CASE XIV. Finds that usually accompanied the dead to the tomb, or were used in rituals associated with death. The same room contains a reconstruction of a funerary monument, based on similar representations in vase-painting, stone objects used in various tasks, such as a winch, millstones, rubbers, wine-presses and a table and shelves on which are displayed vessels of everyday use, such as plates, drinking cups, vases to contain liquids, cooking pots, storage vases, etc. Finally, there is a rare type of marble column with the bust of a married couple, dating from Roman times, which is probably from a funerary monument.





ΑΡΧΑΙΟΛΟΓΙΚΟ ΜΟΥΣΕΙΟ ΑΤΤΙΚΗΣ

ARCHAEOLOGICAL
MUSEUM
OF ATALANTI

ΦΘΙΩΤΙΔΑ / ΡΗΤΗΙΟΤΙΣ



i T: 22330 23355

ΚΕΙΜΕΝΑ: ΦΑΝΟΥΡΙΑ ΔΑΚΟΡΩΝΙΑ
ΓΕΝΙΚΗ ΕΠΙΜΕΛΕΙΑ: ΤΑΠ, ΔΙΕΥΘΥΝΣΗ
ΔΗΜΟΣΙΕΥΜΑΤΩΝ

TEXT: FANOURLIA DAKORONIA
GENERAL SUPERVISION: ARF, PUBLICATIONS
DEPARTMENT



ΜΝΗΜΕΙΑ ΚΑΙ ΜΟΥΣΕΙΑ ΤΗΣ ΕΛΛΑΔΑΣ
MONUMENTS AND MUSEUMS OF GREECE
e-Ticketing system



ΕΛΛΗΝΙΚΗ ΔΗΜΟΚΡΑΤΙΑ
HELLENIC REPUBLIC
Υπουργείο Πολιτισμού και Αθλητισμού
Ministry of Culture and Sports



Ταμείο Αρχαιολογικών Πόρων
Archaeological Resources Fund

www.tap.gr